

《夹江县峨眉前山茶旅片区国土空间总体规划（2021—2035年）》公示

《夹江县峨眉前山茶旅片区国土空间总体规划（2021—2035年）》分为两个层次，即片区规划和镇区规划。其中区域面积182.41平方公里，镇区规划范围为华头镇区。

本规划是《夹江县国土空间总体规划（2021—2035年）》的下位规划，是对片区内国土空间保护、开发、利用、修复等工作的具体安排，是各类开发保护建设活动的基本依据，是编制详细规划和相关专项规划、实施国土空间用途管制的法定依据；规划期限为2021—2035年，基期年为2020年。

本规划成果包括文本、图件、数据库和规划附件，其中文本和图件是峨眉前山茶旅片区国土空间总体规划的法定文件，具有同等法律效力。

本规划经乐山市人民政府审批，由夹江县人民政府、华头镇人民政府、木城镇人民政府共同组织实施，夹江县自然资源行政主管部门依法按照本规划进行管理。任何单位和个人不得擅自修改本规划，确需修改本规划的，应当依照法定程序进行修改，并及时更新国土空间基础信息平台数据信息。

功能定位

一、指导思想

认真贯彻落实省委关于统筹推进全省乡村国土空间规划编制要求，坚持“六个优化”“四个尊重”，统筹发展与安全、开发与保护。立足新发展阶段，树立新发展理念，开创新发展格局。围绕高山农业和旅游潜力，依托良好的自然生态环境和文化旅游环境，拓展协作空间，丰富业态，提升片区活力，盘活农村低效闲置用地，为发展腾挪出必要空间；推行绿色低碳生产生活方式，引导村民适度聚居。坚持“多规合一”，加强与上位规划和专项规划衔接，以更高站位谋划国土空间布局，不断提升国土空间治理体系和治理能力现代化水平，为乡村全面振兴和县域经济高质量发展夯实空间基础。

二、规划原则

- （一）站高谋远，优化布局。
- （二）以人为本，提升品质。
- （三）坚守底线、维护安全。
- （四）配置资源，便利民生。

三、片区定位

落实《夹江县国民经济和社会发展第十四个五年规划和二〇三五年远景目标纲要》和《夹江县国土空间总体规划(2021—2035年)》，衔接片区专项规划要求，面向峨眉山世界遗产地和大峨

眉国际旅游度假区建设，重视特色农业和生态产业发展。确定片区发展定位为：

以峨眉山前山康养旅游、茶和石斛种植为主的农旅片区。

四、规划目标

到 2035 年建成大峨眉国际旅游度假区的重要组成部分，生态条件进一步改善。中国传统村落-正街村、各级文保单位以及非遗等历史文化保护和展示利用更加有效。积极引入重大旅游项目，文旅、农旅融合发展取得成效。土地流转率进一步提高，基本实现小型机械化种植。土地利用更加集约高效，乡村人居环境全面提升，村容村貌整洁优美，基本公共服务设施实现全覆盖。

五、规划策略

- （一）优化格局、整合资源，推动乡村产业融合发展。
- （二）推动城乡融合发展，实现城-镇-村-景高质量融合。
- （三）活化利用闲置资源，提高资源利用效率。
- （四）加强基础设施建设，打造宜居宜业乡村。

用地优化布局

一、区域协调

以华头温泉为依托，发展森林温泉。以尖峰村、辕门村、前锋村为支点，引入中医养生文化。加强与柳江古镇、七里坪度假区的道路交通联系。以永兴村、修文村、五显岗村为主，与峨眉山共建环峨眉山高端绿茶发展示范区。

二、总体格局

落实上位规划要求，综合目标定位、产业发展格局和镇村空间格局，构建国土空间总体格局为“一心一带一环线五片区”。其中：

“一心”指华头镇为片区中心；

“一带”指稚川溪为片区生态文化乡村振兴示范带；

“一环线”指以乐山旅游北环线为脉络，将夹江县城—华头片区—峨眉前山串联发展，形成以高山茶旅为特色的旅游环线；

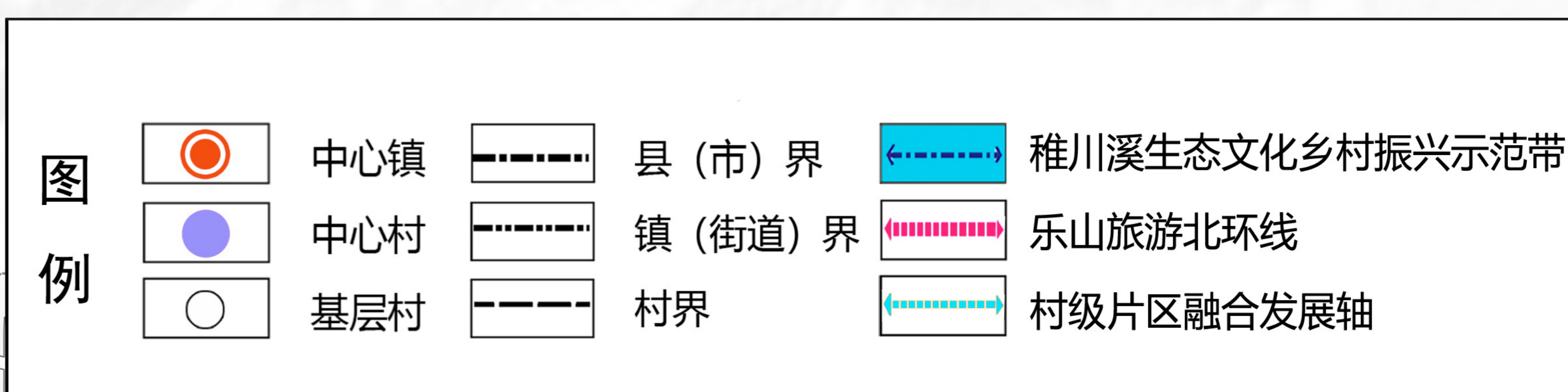
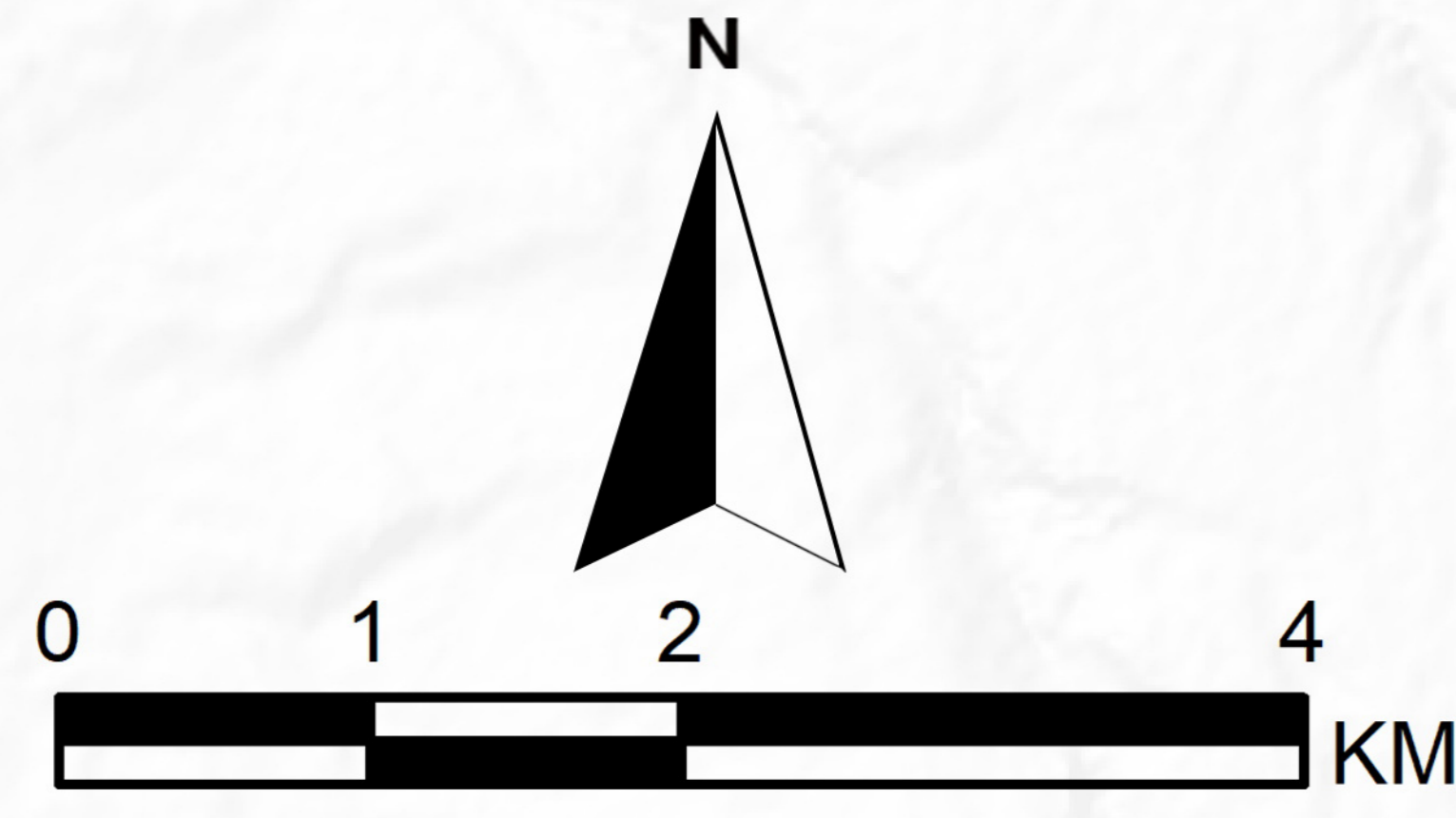
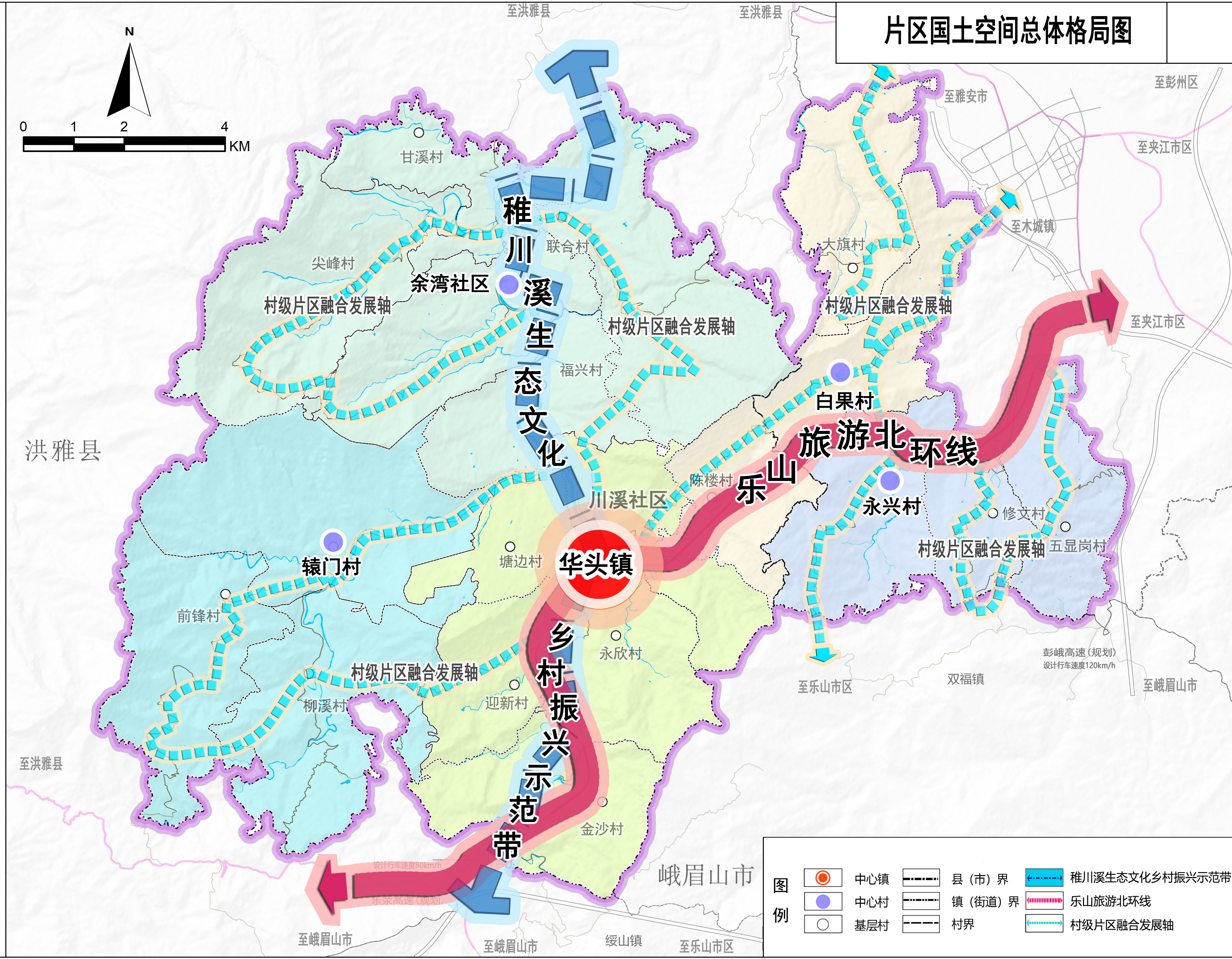
“五区”指川溪片区、余湾片区、辕门片区、白果片区和永兴片区5个村级片区。

公示期间，如对规划内容有建议或意见，可通过拨打各镇办公室或我局办公室电话（0833-5662251），发送邮箱形式（收件人：张力；邮箱：157378320@qq.com）提供修改建议。

2024年12月19日

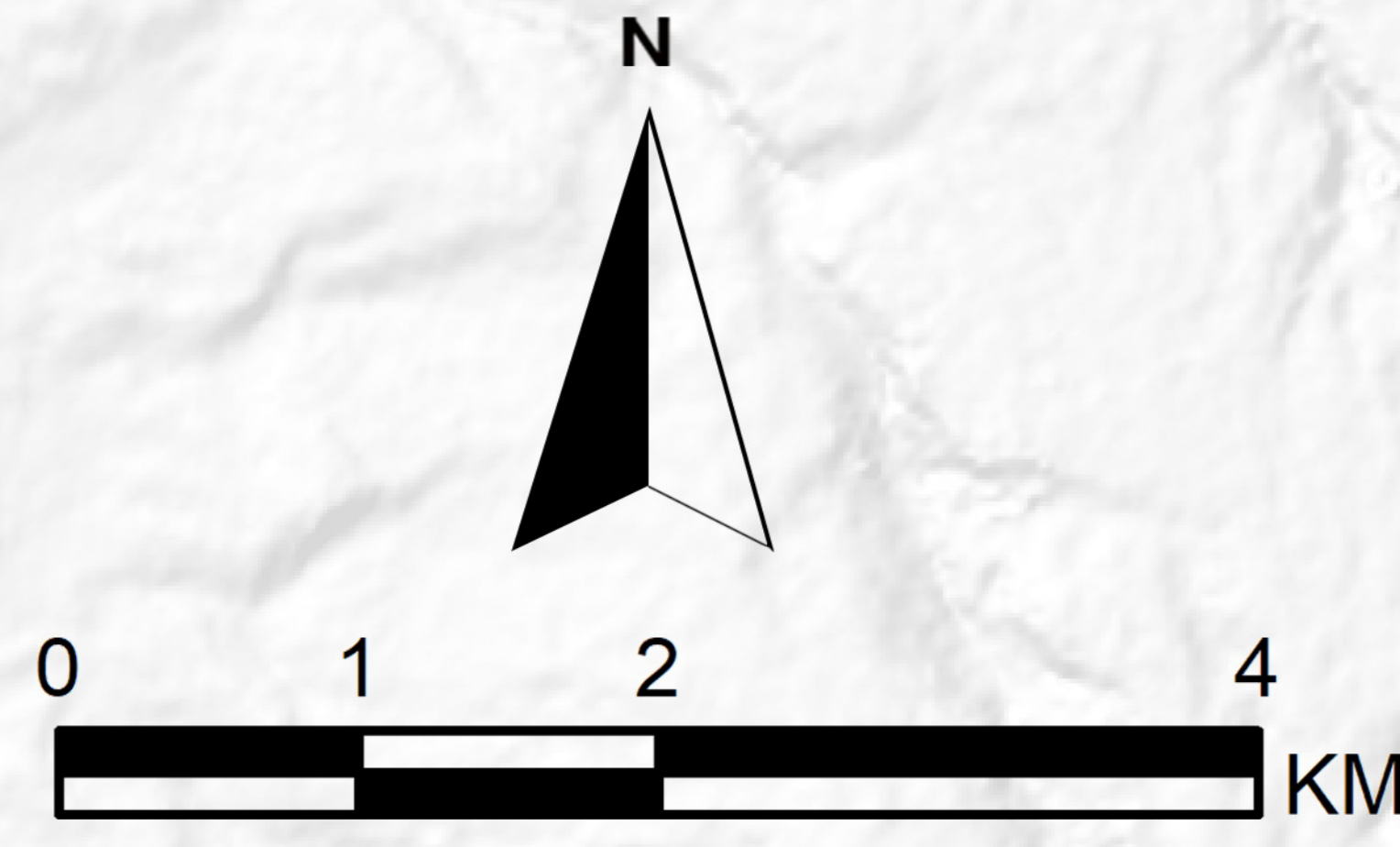
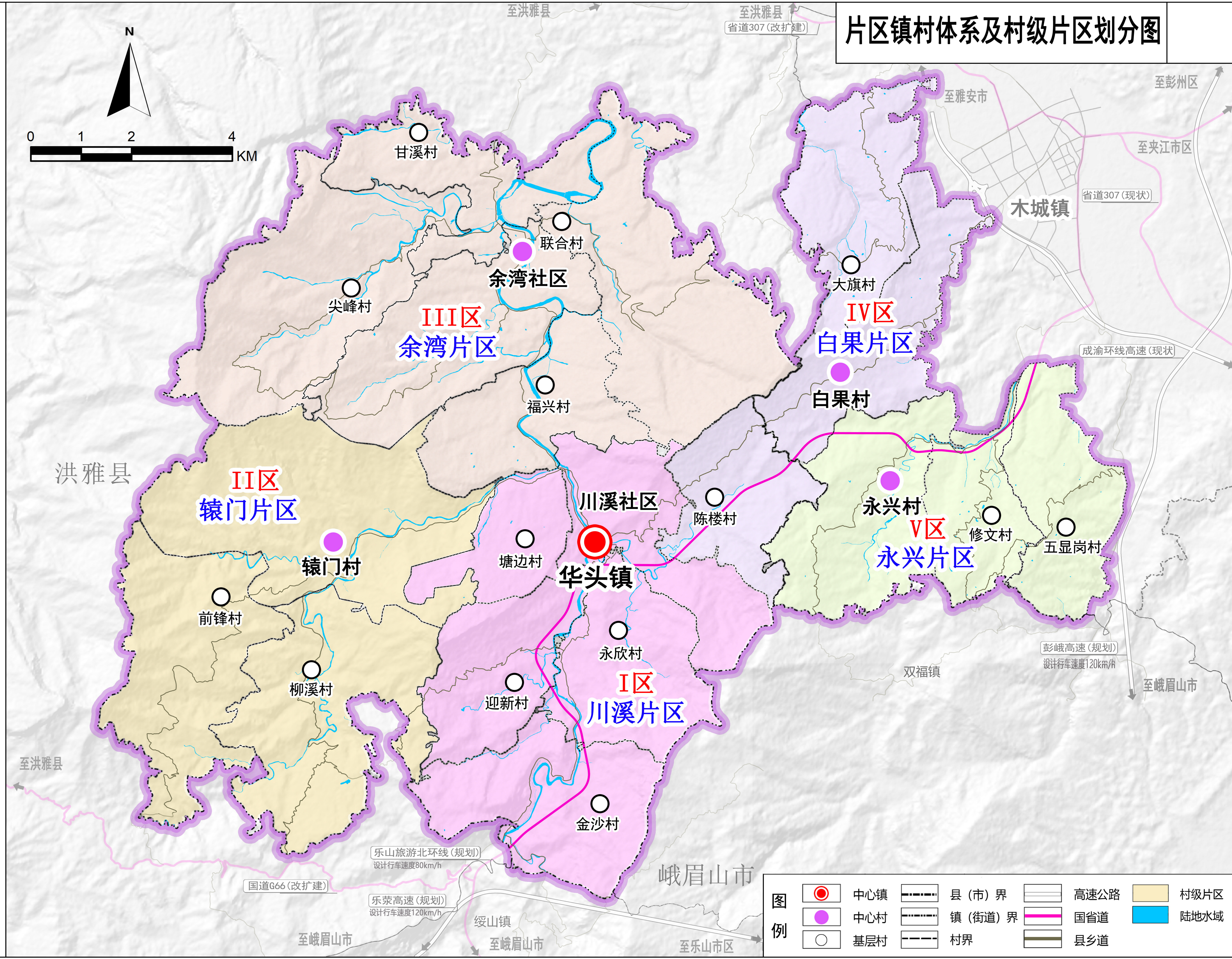
夹江县峨眉前山茶旅片区国土空间总体规划(2021-2035年)

片区国土空间总体格局图



夹江县峨眉前山茶旅片区国土空间总体规划(2021-2035年)

片区镇村体系及村级片区划分图



图例		中心镇		县(市)界		高速公路		村级片区
		中心村		镇(街道)界		国道省道		陆地水域
		基层村		村界		县乡道		